

infoclim@

**INFORME SEMANAL DEL ESTADO
DEL TIEMPO Y SUS PERSPECTIVAS
A NIVEL NACIONAL**

RESUMEN

**INCREMENTO DE LAS TEMPERATURAS
COSTERAS Y POCAS PRECIPITACIONES
SOBRE LA SIERRA OCCIDENTAL**

Miraflores 05 de Noviembre del 2010

1.- LLUVIAS REGISTRADAS EN LOS AEROPUERTOS

Persistieron las lluvias amazónicas dejando acumulados importantes en Pucallpa e Iquitos.

En la sierra también se registraron precipitaciones, aunque estas fueron menores a las registradas la semana que paso, sobre todo en la vertiente occidental de la cordillera.

2.- ESTIMADO SATELITAL DE PRECIPITACIONES

El estimado satelital de precipitaciones muestra grandes acumulados de lluvia entre Ucayali y el sur de Loreto coincidiendo con los registros aeroportuarios. Sobre el flanco occidental de los andes se observa condiciones mayormente secas, aunque tenemos referencias de algunas lluvias dispersas en este sector.

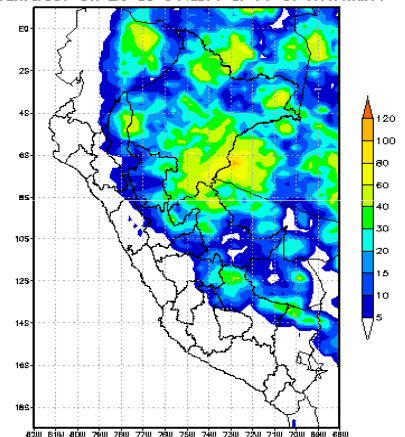
infoclim@

PRECIPITACION (mm.)

ESTACION CORPAC	ACUMULADO SEMANAL (29/10/10 A 04/11/10)
TUMBES	0.0
PIURA	0.0
CHICLAYO	0.0
TRUJILLO	0.0
LIMA	0.0
PISCO	0.0
AREQUIPA	0.0
TACNA	0.0
CAJAMARCA	11.0
AYACUCHO	4.6
ANDAHUAYLAS	0.0
CUZCO	26.6
JULIACA	4.0
IQUITOS	37.0
TARAPOTO	10.0
YURIMAGUAS	8.0
PUCALLPA	56.0
PUERTO MALDONADO	17.0

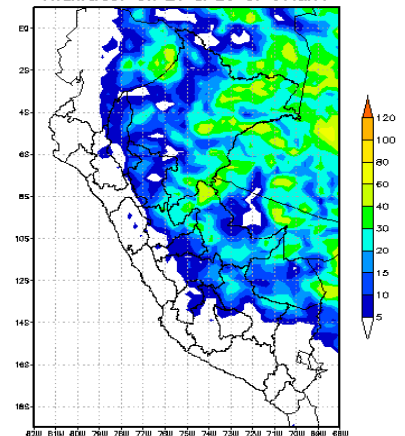
Estimado Satelital
(última semana)

Precipitación (mm) Estimada por Satélite
Acumulado del 28 de Octubre al 04 de Noviembre



Estimado Satelital
(hace dos semanas)

Precipitación (mm) Estimada por Satélite
Acumulado del 21 al 28 de Octubre



3.- VOLUMENES ALMACENADOS EN LOS RESERVIOS

Las pocas precipitaciones acaecidas durante la semana sobre los reservorios no logran cubrir las demandas hídricas de los valles costeros. Así se registran menores volúmenes almacenados en los embalses.

Sólo en Aguada Blanca se ha reportado un mínimo incremento.

DATOS DE ACTUALIZACION SEMANAL

Laguna o Embalse	Capacidad Máxima MMC	Volumen Total Almacenado			
		Semana Actual MMC	% de Llenado	Semana Anterior MMC	% de Llenado
Poechos	482.10	190.60	39.5%	215.10	44.6%
Tinajones	308.00	178.17	57.8%	186.45	60.5%
Gallito Ciego	404.00	230.20	57.0%	242.79	60.1%
Yuracmayo	48.30	23.08	47.8%	24.61	51.0%
Condorama	260.00	110.38	42.5%	117.54	45.2%
Aguada Blanca	30.40	15.24	50.1%	15.14	49.8%
El Frayle	135.00	66.24	49.1%	67.25	49.8%
El Pañe	99.60	20.75	20.8%	21.02	21.1%
Pillones	78.50	36.31	46.3%	39.42	50.2%

DATOS DE ACTUALIZACION QUINCENAL

Laguna o Embalse	Capacidad Máxima MMC	Volumen Total Almacenado			
		31 de Octubre del 2010	% de Llenado	15 de Octubre del 2010	% de Llenado
Reservas de Agua de Lima	281.52	160.17	56.9%	173.46	61.6%

• Los porcentajes de llenado aparecen en color rojo cuando el volumen ha disminuido durante la última semana; en azul si ha aumentado y en negro si se mantuvo igual.

• Para acceder a las gráficas de los volúmenes diarios desde el año 2002, visite el siguiente site:

<http://www.informacion.com/infoclima/informes/HIDRORESER.htm>

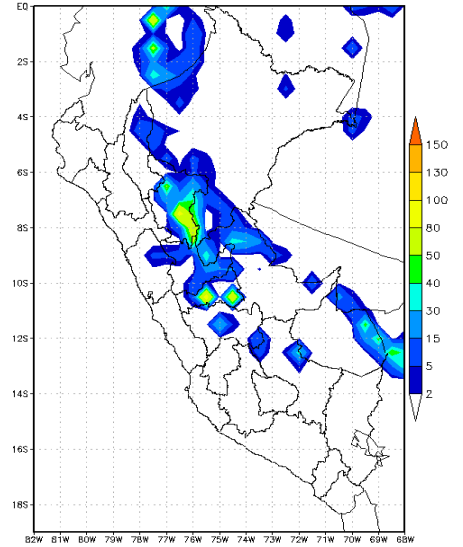
4.- PRONOSTICO DE PRECIPITACIONES

El ingreso de un frente de tormentas entre hoy y mañana, incrementaría la probabilidad de precipitaciones sobre nuestro territorio los próximos 3 a 4 días. Sin embargo; el flujo de viento en niveles medios de la atmosfera no favorecen la ocurrencia de tormentas importantes sobre la sierra occidental.

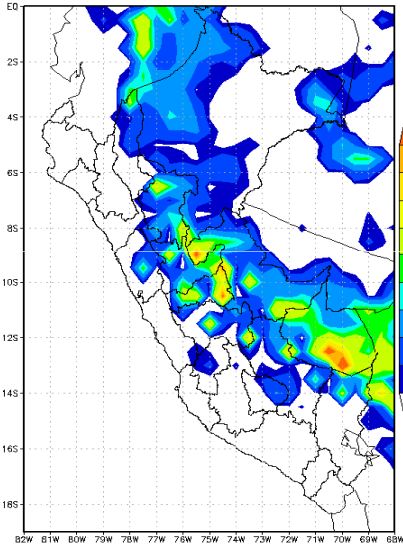
Esperamos que los mayores acumulados de precipitaciones nuevamente se concentren sobre la región amazónica y muy poco de esas tormentas trasvasen hacia los andes.

Nuevamente la región Ucayali y alrededores sería la más afectada por las lluvias.

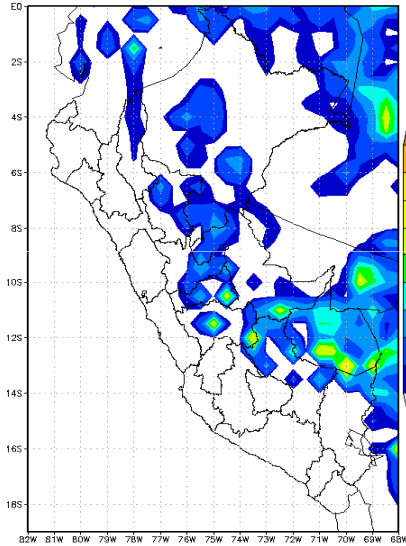
Precipitación Acumulada en 24 horas (mm)
1200Z 05 NOV 2010



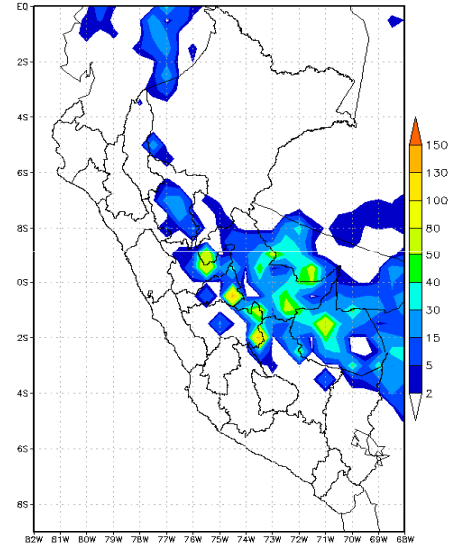
Precipitación Acumulada en 24 horas (mm)
1200Z 06 NOV 2010



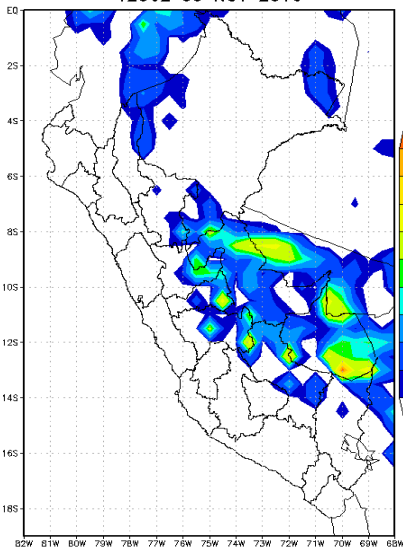
Precipitación Acumulada en 24 horas (mm)
1200Z 07 NOV 2010



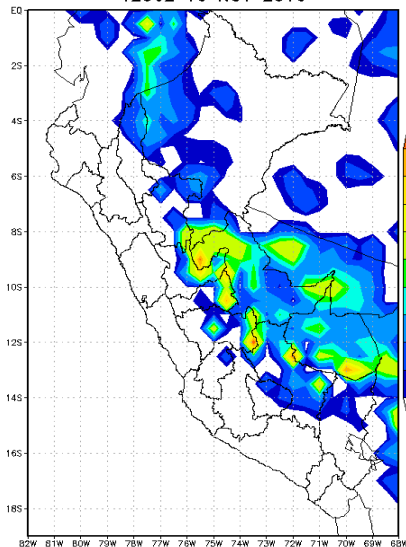
Precipitación Acumulada en 24 horas (mm)
1200Z 08 NOV 2010



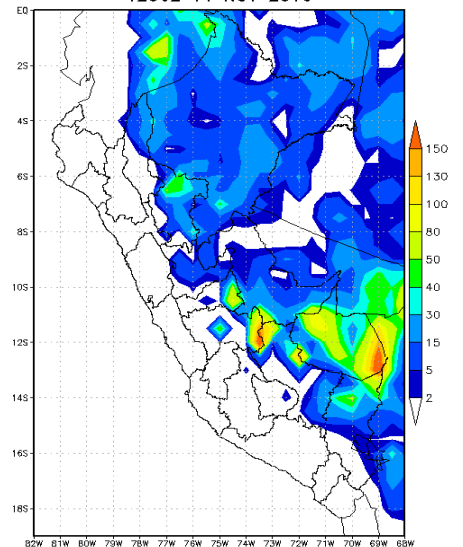
Precipitación Acumulada en 24 horas (mm)
1200Z 09 NOV 2010



Precipitación Acumulada en 24 horas (mm)
1200Z 10 NOV 2010



Precipitación Acumulada en 24 horas (mm)
1200Z 11 NOV 2010



5.- TEMPERATURAS OBSERVADAS

Al cambio de la climatología, la mayoría de estaciones de monitoreo muestran condiciones más frías que lo normal. Esta condición a caracterizado todo nuestro invierno y es muy probable que persista lo que queda de primavera e inicios del verano.

En las estaciones andinas el escenario es distinto, ya que se muestran anomalías térmicas positivas.

TEMPERATURA MINIMA (°C)

ESTACION CORPAC	MEDIA SEMANAL (29/10/10 A 04/11/10)	NORMAL	DIFERENCIA
TUMBES	18.5	20.5	-2.0
PIURA	15.7	17.4	-1.7
CHICLAYO	14.9	16.5	-1.5
TRUJILLO	14.5	14.9	-0.3
LIMA	16.0	16.8	-0.8
PISCO	12.6	15.7	-3.1
AREQUIPA	7.3	7.2	0.1
TACNA	11.4	13.4	-2.0
AYACUCHO	11.0	10.1	0.9
CUZCO	9.0	6.5	2.5
JULIACA	2.7	2.0	0.8
IQUITOS	18.5	22.0	-3.5
TARAPOTO	22.2	20.3	1.9
PUCALLPA	20.6	21.5	-1.0

TEMPERATURA MAXIMA (°C)

ESTACION CORPAC	MEDIA SEMANAL (29/10/10 A 04/11/10)	NORMAL	DIFERENCIA
TUMBES	28.1	28.4	-0.3
PIURA	27.6	30.4	-2.8
CHICLAYO	23.9	25.6	-1.8
TRUJILLO	19.4	22.3	-2.9
LIMA	19.8	22.2	-2.4
PISCO	23.3	23.5	-0.2
AREQUIPA	20.4	22.6	-2.2
TACNA	22.7	24.2	-1.5
AYACUCHO	29.1	26.0	3.0
CUZCO	22.4	20.9	1.5
JULIACA	20.7	19.0	1.7
IQUITOS	33.5	32.2	1.3
TARAPOTO	32.2	32.9	-0.7
PUCALLPA	32.7	32.4	0.3

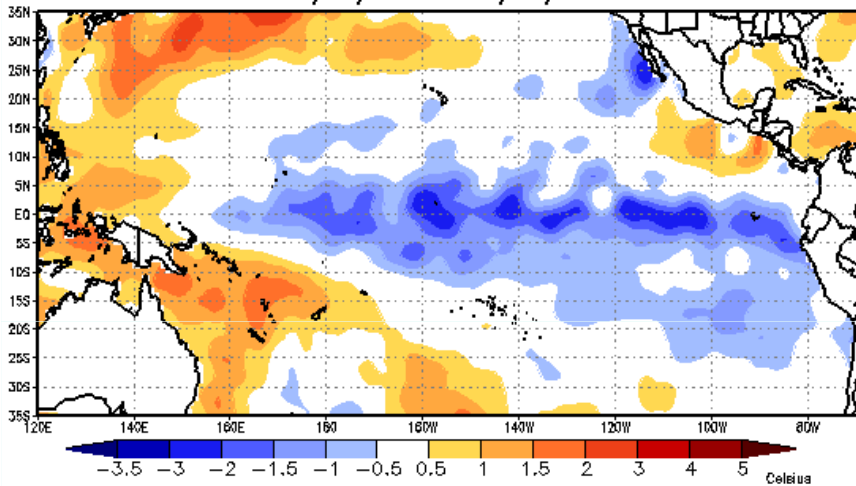
infoclim@

• El color rojo indica anomalías negativas de temperatura, mientras que el color negro indica anomalías positivas.

6.- SEGUIMIENTO DE LA TEMPERATURA DEL MAR

Las anomalías frías frente a nuestras costas persisten y todo indica que continuarán así varios meses más. Es interesante destacar que los núcleos costeros más fríos se encuentran sobre el sector norte. Esto influye directamente sobre la temperatura en el sector que vienen registrando anomalías próximas a -2.0°C .

Anomalía de Temperatura de Superficie de Mar
28/10/2010 a 04/11/2010



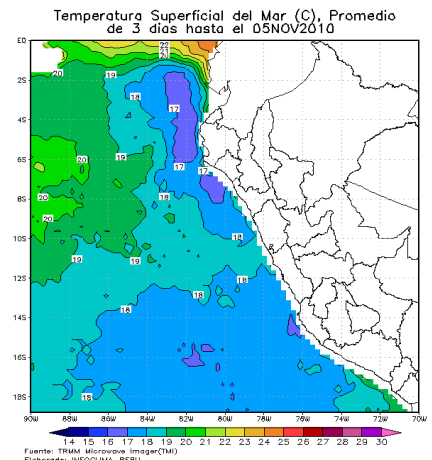
Fuente de datos: NCEP/NOAA - EUA
Elaboración: CPTEC/INPE

7.- OLEAJE IRREGULAR

La Dirección de Hidrografía y Navegación de la Marina de Guerra del Perú no ha emitido ningún aviso oficial acerca de la aproximación de oleaje hacia nuestras costas.

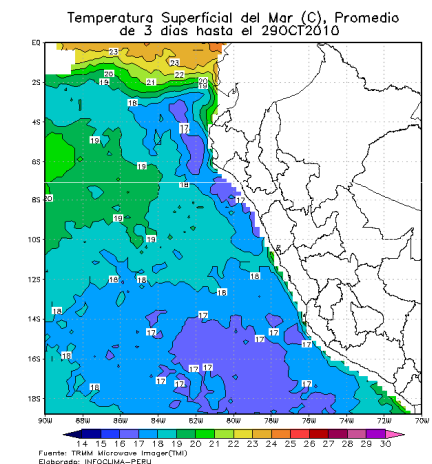
infoclim@

Temperatura del Mar (Hoy)



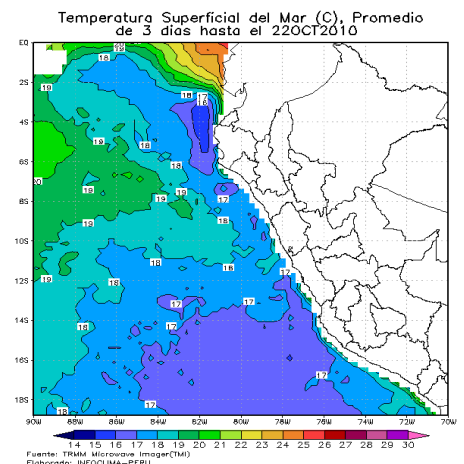
Fuente: TRMM Microwave Imager(TMI)
Elaboración: INFOCLIMA-PERU

Temperatura del Mar (una semana atrás)



Fuente: TRMM Microwave Imager(TMI)
Elaboración: INFOCLIMA-PERU

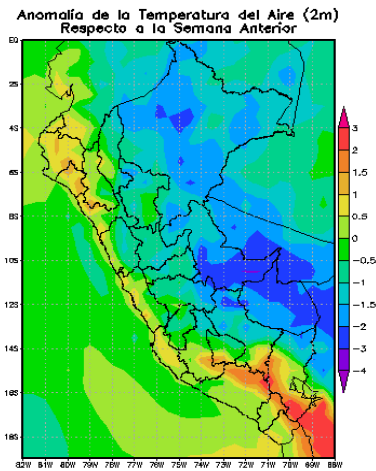
Temperatura del Mar (dos semanas atrás)



Fuente: TRMM Microwave Imager(TMI)
Elaboración: INFOCLIMA-PERU

8.- PRONOSTICO DE TEMPERATURAS

Modelo Regional (GFS) 7 días de Pronóstico



Nota: Los diferentes colores de la escala representan las diferencias en grados centígrados (°C) con la semana anterior.

En la costa peruana la sensación de frío aumenta cuando se incrementa el viento y la humedad.

El escenario térmico nacional cambia después de varias semanas.

A lo largo de la costa esperamos un incremento de las temperaturas, especialmente sobre los tercios norte y sur con variaciones que podrían alcanzar entre +1.5 y +2.0 °C respecto a lo registrado la semana anterior. En la sierra sur también se espera un incremento de la temperatura.

El ingreso de un nuevo friaje (asociado al frente de tormentas) en los próximos días haría descender la temperatura sobre la Amazonía, especialmente sobre las regiones Ucayali y Madre de Dios. Dichos descensos se esperan entre el lunes y martes.